

Ambenay > Église

Le Dolmen est un monument historique classé.

Ambenay bénéficie d'un Périmètre Délimité des Abords depuis le 13 décembre 2016.



L'église d'Ambenay est inscrite en tant que monument historique depuis le 17 avril 1926 La protection couvre le clocher.

Cet édifice participe à la beauté des paysages eurois et à la richesse du patrimoine de la France. Au cours des siècles, les constructions, qui sont venues se greffer ou s'agglomérer aux alentours, l'ont été dans le cadre d'une structure sociale : la paroisse. Ces constructions constituent des références en matière d'architecture locale, car elles sont bien souvent faites avec des matériaux locaux : tuiles ou ardoises (à partir du XIX^e siècle), pierres (silex, grison, vallée de seine, grès...), briques ou torchis, enduit à la chaux et des sables ou terres proches. Cela donne des couleurs qui vont souvent du beige au marron ou au rouge, et des volumes tout à fait adaptés au climat normand (pente des toits...).

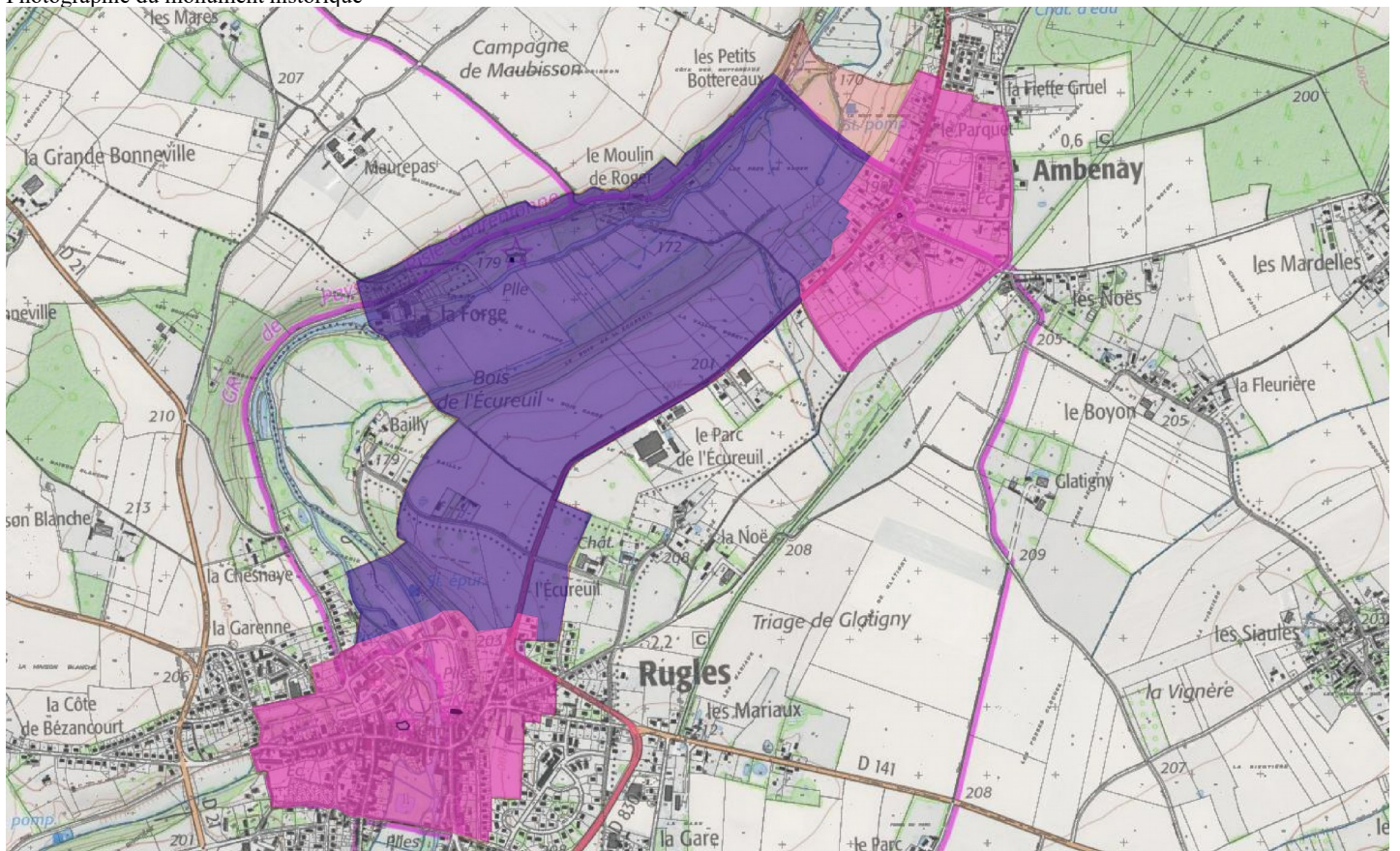
Ces églises ont fait l'objet d'un travail spécifique d'analyse car leurs abords ne sont pas complètement urbanisés. Les espaces de vides ou de respirations qui se trouvent à proximité participent à préserver leur écrin.

Les parcelles à l'est de l'église sont dépourvues de constructions et contribuent à offrir de beaux points de vue sur le clocher. Ces espaces doivent être préservés.

Zonage	Prescriptions
	De manière générale, il est préférable d'éviter les constructions qui viendraient au-dessus de la ligne de paysage existante (mais à deux niveaux plus combles, bâtiments agricoles de type silo, château d'eau, éolienne...).
Pour la zone bleue	Il s'agit d'une zone qui n'a pas vocation à être urbanisée. Seuls des bâtiments annexes au monument historique, et/ou dans le strict respect de son style peuvent être envisagés.
Pour la zone rose	Il faut préserver l'architecture traditionnelle normande en restant dans des volumes parallélépipédiques simples soit en rectangle, soit en U, T ou L. Les volumes en V, W, X, Y ou Z sont donc à proscrire. Les constructions seront composées d'un RdC + combles (mais pas R+1+C, ni R+0,5+C). Les toitures seront a minima à 45° avec des pignons droits ou avec des croupes à plus de 65° afin qu'elles ne soient pas trop basses. Le matériau de toiture sera soit de l'ardoise, soit de la tuile plate. Les tuiles seront de teinte brun vieilli. Les tuiles ardoisées ne sont pas autorisées. Ardoise comme tuile seront a minima à 20u/m ² (et non 10 aspect 20), voir à ce propos les fiches <i>Conseil</i> n°6 et n°20. De manière exceptionnelle et afin de conserver un caractère rural, l'ardoise en 40x40cm pose losage sera autorisée. Les rives de toiture seront débordantes de 20 cm. Les toitures terrasses sont interdites (sauf pour les annexes mesurées). Les enduits ne seront ni blancs, ni gris, ni noirs mais plutôt dans les beiges (clair ou foncé) et ocres léger (mais pas rose toulousain par exemple). La bichromie architecturale des façades devra être recherchée. Les modénatures seront les suivantes : - façades en totalité ou partiellement en pans de bois, de 20cm de large pour les éléments structurels et de 12cm mini pour les colombes, avec un entrecolombage en enduit beige clair dans les RAL 1013 à 1014. - façades en brique rouge non flammé, - façades en enduit beige clair dans les RAL 1013 et 1014 avec des modénatures en brique rouge non flammé comportant un soubassement sera réalisé sur l'ensemble du pourtour de la maison sur 80cm de haut environ, des chaînages d'angle sur 40cm de large de chaque côté jusqu'au toit, tout comme les encadrements des baies sur 20cm de large. Le bardage bois peut être autorisé, dès lors qu'il ne recouvre pas toute la façade, qu'il reste naturel et qu'il grise avec le temps. Des éléments d'essentage (pignons) en bois ou en ardoise pourront être autorisés dès lors qu'ils ne recouvrent pas l'intégralité de la construction. Les portails et murs seront en adéquation avec l'environnement proche, dans des couleurs traditionnelles (pas de gris, pas de noir).
Pour le reste du périmètre de 500m	Les avis seront cohérents avec ceux émis ces dernières années, à savoir : pas de maisons à volume compliqué (type V, W, Y, ou Z), pentes à 45° pour les volumes principaux, ardoise ou tuile plate de teinte brun vieilli, à 20u/m ² , avec un débord de toiture de 20cm, enduit de teinte beige clair avec modénatures (au choix : chaînages, encadrement de fenêtres, soubassement, colombage...). *Voir les autres fiches.



Photographie du monument historique



- | | | | | | |
|--|--|--|---|--|--|
|  périmètre de protection |  site naturel inscrit |  Zone inconstructible sauf fortes prescriptions |  Zone constructible avec prescriptions |  Zone de projet d'aménagement urbain |  Zone de champs à préserver |
|  site naturel classé |  perspective / axe de vue |  Voie / allée urbanisée à préserver |  Voie / allée arborée à préserver |  Zone naturelle / forêt à conserver | |

0 250 m

Périmètre de 500m avec ZSFP : Dans les 500 mètres, vous pouvez vous référer aux fiches essentiels générales. Toutefois, dans les secteurs en couleur, des prescriptions supplémentaires sont à prendre en compte en égard aux enjeux pour la préservation de l'écrin du monument (voir le tableau au recto de la fiche).